

## ประชุมชี้แจง

โครงการยกระดับความปลอดภัยในการทำงาน  
ตามมาตรฐานความปลอดภัยห้องปฏิบัติการ ประจำปี 2567

ศูนย์ความปลอดภัย อาชีวอนามัยและสิ่งแวดล้อม จุฬาลงกรณ์มหาวิทยาลัย



31 มกราคม 2567 ณ ห้องประชุมออนไลน์ (Zoom)

# มาตรฐานความปลอดภัยในการทำงานของห้องปฏิบัติการ

- มาตรฐานห้องปฏิบัติการทั่วไป (ทุกห้องปฏิบัติการต้องผ่านเป็นลำดับแรก)

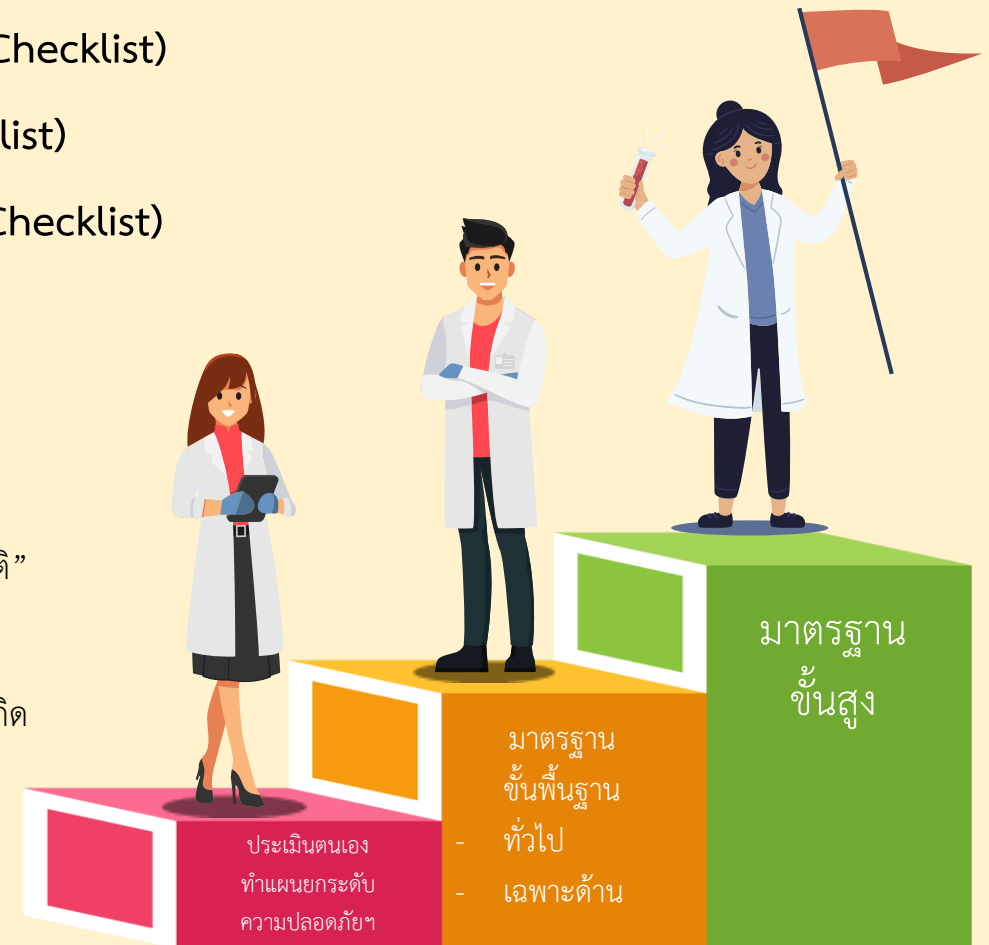


## มาตรฐานห้องปฏิบัติการเฉพาะด้าน

- มาตรฐานขั้นพื้นฐาน
- มาตรฐานขั้นสูง

- ✓ ห้องปฏิบัติการทางเคมี (ESPreL Checklist)
- ✓ ห้องปฏิบัติการทางรังสี (RS Checklist)
- ✓ ห้องปฏิบัติการทางชีววิทยา (BSL Checklist)
- ✓ ห้องปฏิบัติการเชิงกลและกายภาพ

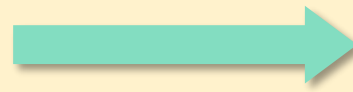
- 1) รายการตรวจประเมินสำหรับมาตรฐานขั้นพื้นฐาน หมายถึง รายการที่ห้องปฏิบัติการ “จำเป็นต้องมี/ปฏิบัติ” ตามข้อกำหนดของกฎหมาย หรือเพื่อให้เกิดความปลอดภัยขั้นพื้นฐานของผู้ปฏิบัติงานและผู้เกี่ยวข้อง
- 2) รายการตรวจประเมินสำหรับมาตรฐานขั้นสูง หมายถึง รายการที่ห้องปฏิบัติการ “ควรมี/ปฏิบัติ” เพื่อให้เกิดความปลอดภัยขั้นสูง



# ความเป็นมา

ยุทธศาสตร์การบริหารความปลอดภัย  
อาชีวอนามัยและสิ่งแวดล้อม  
พ.ศ.2560-2564

ขับเคลื่อนการดำเนินงาน



ระบบการบริหารจัดการด้าน  
ความปลอดภัยฯ ของส่วนงาน  
จำนวน 38 แห่ง



มีห้องปฏิบัติการ/สถานที่ทำงาน  
ได้รับการยกระดับความปลอดภัย  
จำนวน 181 ห้อง

ในปี พ.ศ. 2565 - 2566



- มาตรฐานความปลอดภัยในการทำงานทั่วไปของห้องปฏิบัติการ จุฬาลงกรณ์มหาวิทยาลัย
- กระบวนการรับรองมาตรฐานปลอดภัยในการทำงาน สำหรับจุฬาลงกรณ์มหาวิทยาลัย



ห้องปฏิบัติการผ่านการตรวจประเมินและ  
ได้รับการรับรองมาตรฐาน ประจำปี 2566  
จำนวน 40 ห้อง

ในปี พ.ศ. 2567

- ขับเคลื่อนกระบวนการตรวจประเมินและรับรองห้องปฏิบัติการตามมาตรฐานฯ ร่วมกับส่วนงานนำร่อง (คณะสัตวแพทยศาสตร์ คณะวิทยาศาสตร์ คณะเภสัชศาสตร์ และคณะสหเวชศาสตร์)
- พัฒนามาตรฐานความปลอดภัยในการทำงานของห้องปฏิบัติการเฉพาะด้าน (เคมี ชีวภาพ รังสี เจริญและกายภาพ)
- เตรียมความพร้อมห้องปฏิบัติการที่ได้รับการรับรองมาตรฐานความปลอดภัยในการทำงานทั่วไปสู่มาตรฐานความปลอดภัยในการทำงานเฉพาะด้าน
- ขยายผลให้ห้องปฏิบัติการได้รับการรับรองมาตรฐานความปลอดภัยในการทำงานทั่วไป

พันธกิจการดำเนินงานด้านความปลอดภัย อาชีวอนามัย  
และสภาพแวดล้อมในการทำงาน พ.ศ. 2565 – 2569



ยกระดับมาตรฐานความปลอดภัย  
ในการทำงานจนเกิดเป็น  
วัฒนธรรมการป้องกัน

## วัตถุประสงค์

- ✔ ทบทวนและพัฒนามาตรฐานความปลอดภัยในการทำงานของห้องปฏิบัติการเฉพาะด้าน และทั่วไป
- ✔ ขยายผลให้ห้องปฏิบัติการได้รับการรับรองมาตรฐานความปลอดภัยในการทำงานทั่วไปเพิ่มขึ้น
- ✔ ขับเคลื่อนกระบวนการตรวจประเมินและรับรองห้องปฏิบัติการตามมาตรฐานฯ ร่วมกับส่วนงานนำร่องที่มีศักยภาพ
- ✔ พัฒนาผู้ตรวจประเมินห้องปฏิบัติการตามมาตรฐานความปลอดภัยในการทำงานทั่วไปของห้องปฏิบัติการ
- ✔ เตรียมความพร้อมห้องปฏิบัติการที่ได้รับการรับรองมาตรฐานความปลอดภัยในการทำงานทั่วไป สู่มาตรฐานความปลอดภัย

ในการทำงานห้องปฏิบัติการเฉพาะด้าน (เคมี ชีวภาพ รังสี เชิงกลและกายภาพ)

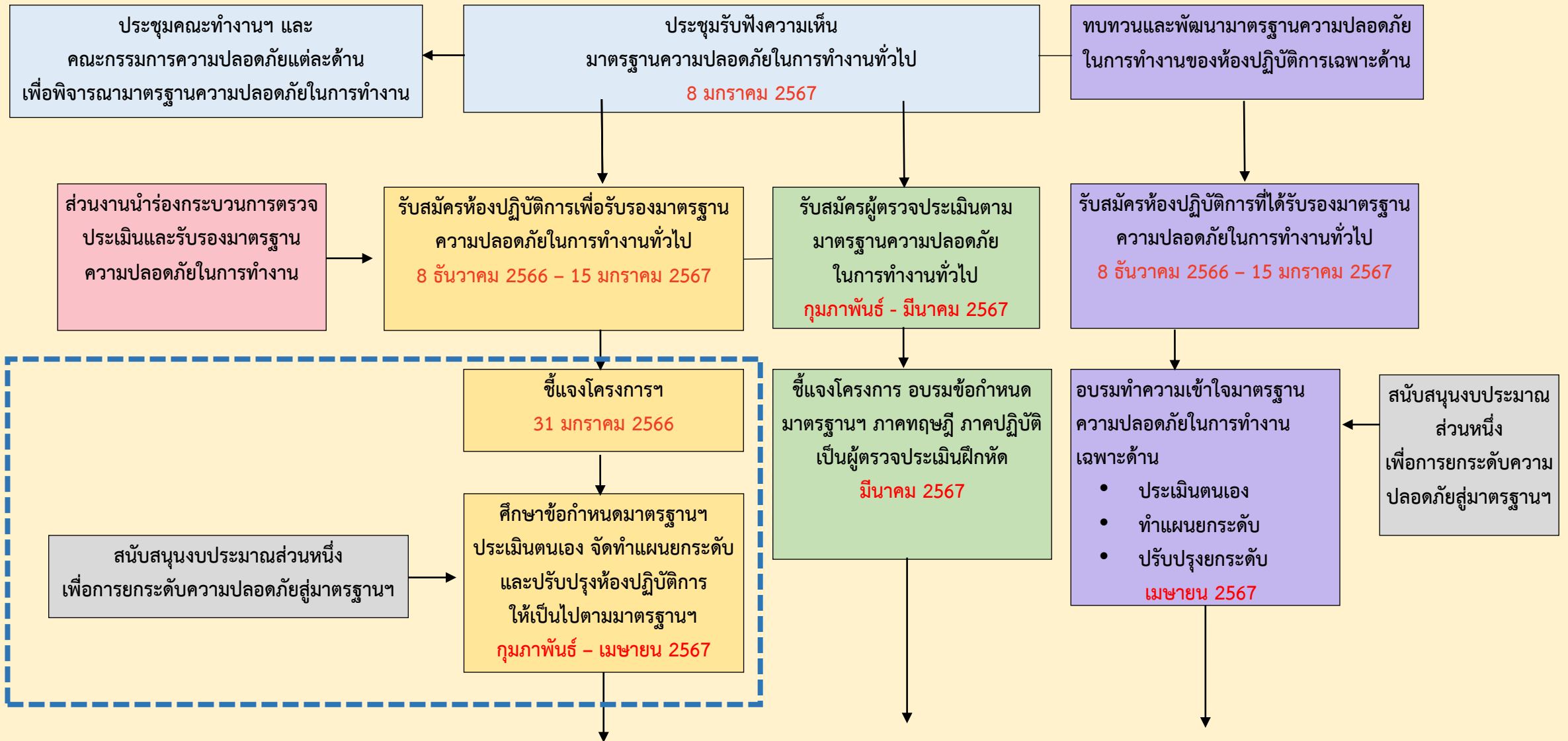


## ผลสำเร็จ

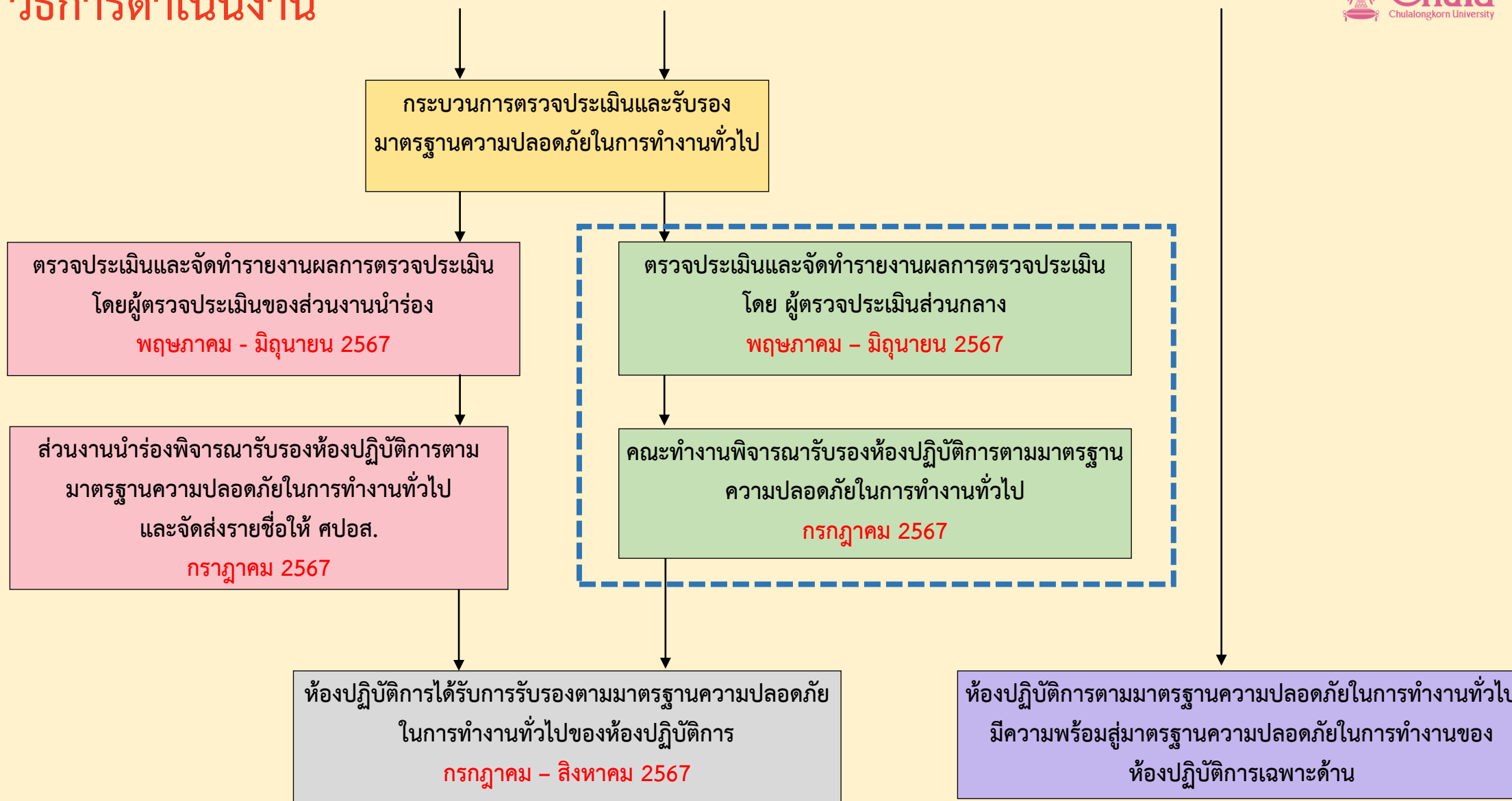
- ✓ จุฬาลงกรณ์มหาวิทยาลัยมีมาตรฐานความปลอดภัยในการทำงานทั่วไปของห้องปฏิบัติการ และกระบวนการตรวจประเมิน และรับรองมาตรฐานฯ เป็นที่ยอมรับของประชาคมจุฬาฯ
- ✓ จุฬาลงกรณ์มหาวิทยาลัยมีมาตรฐานความปลอดภัยในการทำงานของห้องปฏิบัติการเฉพาะด้าน (เคมี ชีวภาพ รังสี เชิงกล และกายภาพ)
- ✓ ห้องปฏิบัติการภายในจุฬาลงกรณ์มหาวิทยาลัยได้รับการรับรองตามมาตรฐานความปลอดภัยในการทำงานทั่วไปเพิ่มขึ้น
- ✓ จุฬาลงกรณ์มหาวิทยาลัยมีผู้ตรวจประเมินห้องปฏิบัติการตามมาตรฐานความปลอดภัยในการทำงานทั่วไปประจำส่วนงาน
- ✓ ห้องปฏิบัติการปลอดภัยตามมาตรฐานความปลอดภัยในการทำงานทั่วไป มีความพร้อมสู่มาตรฐานความปลอดภัยในการทำงานของห้องปฏิบัติการเฉพาะด้าน (เคมี ชีวภาพ รังสี เชิงกลและกายภาพ)



# วิธีการดำเนินงาน



# วิธีการดำเนินงาน



## ข้อกำหนดมาตรฐานความปลอดภัยในการทำงานทั่วไปของห้องปฏิบัติการ

### ประกอบด้วย 7 หมวด

1. การบริหารระบบการจัดการด้านความปลอดภัย (3 ข้อ)
2. ระเบียบข้อปฏิบัติของห้องปฏิบัติการ (4 ข้อ)
3. ลักษณะทางกายภาพของห้องปฏิบัติการ (19 ข้อ)
4. การบริหารความเสี่ยง (6 ข้อ)
5. การเตรียมความพร้อม/ตอบโต้ภาวะฉุกเฉิน (5 ข้อ)
6. การให้ความรู้พื้นฐานด้านความปลอดภัย (4 ข้อ)
7. การจัดการและข้อมูลเอกสาร (1 ข้อ)



(ร่าง)  
มาตรฐานความปลอดภัยในการทำงาน  
ห้องปฏิบัติการ

จัดทำโดย  
ศูนย์ความปลอดภัย อาชีวอนามัยและสิ่งแวดล้อม  
จุฬาลงกรณ์มหาวิทยาลัย (ศปอส.)

มกราคม 2567



## ข้อกำหนดมาตรฐานความปลอดภัยในการทำงานทั่วไปของห้องปฏิบัติการ

No.	ข้อกำหนด	คำอธิบายประกอบ การตรวจประเมิน
<b>1</b>	<b>การบริหารระบบการจัดการด้านความปลอดภัย</b>	<b>ข้อ 6.1</b>
1.1	ส่วนงานมีนโยบายด้านความปลอดภัย	ข้อ 6.1.1
1.2	ส่วนงานมีแผนงานด้านความปลอดภัย	ข้อ 6.1.2
1.3	ส่วนงานมีโครงสร้างการบริหารจัดการและกำหนดหน้าที่ผู้รับผิดชอบด้านความปลอดภัย	ข้อ 6.1.3
<b>2</b>	<b>ระเบียบข้อปฏิบัติของห้องปฏิบัติการ</b>	<b>ข้อ 6.2</b>
2.1	มีกฎระเบียบข้อปฏิบัติเพื่อความปลอดภัยในการทำงานในห้องปฏิบัติการ ครอบคลุมทั้งอุปกรณ์และพฤติกรรมการทำงานตามปัจจัยเสี่ยง	ข้อ 6.2.1
2.2	มีการตรวจวัดสภาพแวดล้อมในการทำงานตามปัจจัยเสี่ยง (อย่างน้อยแสงสว่าง) หรือตามกิจกรรมในห้องปฏิบัติการ เช่น ความร้อน (อุณหภูมิ) เสียง ฝุ่นละออง อย่างน้อยปีละ 1 ครั้ง	ข้อ 6.2.2
2.3	มีสัญลักษณ์เตือนอันตรายในพื้นที่ปฏิบัติงาน	ข้อ 6.2.3
2.4	มีการจัดการของเสียจากการปฏิบัติงานที่เหมาะสม ตามแนวปฏิบัติจรรยา	ข้อ 6.2.4

## ข้อกำหนดมาตรฐานความปลอดภัยในการทำงานทั่วไปของห้องปฏิบัติการ

No.	ข้อกำหนด	คำอธิบายประกอบ การตรวจประเมิน
<b>3.</b>	<b>ลักษณะทางกายภาพของห้องปฏิบัติการ</b>	<b>ข้อ 6.3</b>
3.1	แยกส่วนที่เป็นพื้นที่ห้องปฏิบัติการ (laboratory space) ออกจากพื้นที่อื่น ๆ (non-laboratory space)	ข้อ 6.3.1
3.2	ช่องเปิด (ประตู หน้าต่าง) มีขนาดและจำนวนที่เหมาะสม โดยควบคุมการเข้าออกและเปิดออกได้ง่ายในกรณีฉุกเฉิน	ข้อ 6.3.2
3.3	บริเวณทางเดินและบริเวณพื้นที่ติดกับโถงทางเข้า ออกปราศจากสิ่งกีดขวาง	ข้อ 6.3.3
3.4	มีการแสดงข้อมูลที่ตั้งและสถาปัตยกรรมที่สื่อสารถึงการเคลื่อนที่และลักษณะทางเดิน ได้แก่ ผนังแสดงตำแหน่งและเส้นทางหนีไฟและตำแหน่งที่ตั้งอุปกรณ์ฉุกเฉิน	ข้อ 6.3.4
3.5	ครุภัณฑ์ต่าง ๆ เช่น ตู้ดูดควัน ตู้ลามีนาไฟลิว อยู่ในสภาพที่สามารถใช้งานได้ดีและมีการดูแลและบำรุงรักษาอย่างสม่ำเสมอ	ข้อ 6.3.5
3.6	โครงสร้างอาคารมีความสามารถในการกันไฟและทนไฟ รวมถึงรองรับเหตุฉุกเฉินได้	ข้อ 6.3.6
3.7	มีปริมาณแสงสว่างพอเพียงมีคุณภาพเหมาะสมกับการทำงาน	ข้อ 6.3.7
3.8	ระบบไฟฟ้ากำลังของห้องปฏิบัติการมีปริมาณกำลังไฟพอเพียงต่อการใช้งาน	ข้อ 6.3.8
3.9	ตรวจสอบระบบไฟฟ้ากำลังและไฟฟ้าแสงสว่าง และดูแลบำรุงรักษาอย่างสม่ำเสมออย่างน้อยปีละ 1 ครั้ง	ข้อ 6.3.9

No.	ข้อกำหนด	คำอธิบายประกอบ การตรวจประเมิน
3.10	ระบบน้ำดี น้ำประปา ที่ใช้งานได้ดี มีการเดินท่อและวางแผนผังการเดินท่อน้ำประปาอย่างเป็นระบบ และไม่รั่วซึม	ข้อ 6.3.10
3.11	แยกระบบน้ำทิ้งทั่วไปกับระบบน้ำทิ้งปนเปื้อนสารเคมี/ชีวภาพ/รังสี ออกจากกัน และมีระบบบำบัดที่เหมาะสมก่อนออกสู่รางระบายน้ำสาธารณะ	ข้อ 6.3.11
3.12	ตรวจสอบระบบสุขาภิบาล และมีการดูแลและบำรุงรักษาอย่างสม่ำเสมอ	ข้อ 6.3.12
3.13	มีระบบระบายอากาศที่เหมาะสมกับการทำงานและสภาพแวดล้อมของห้องปฏิบัติการ	ข้อ 6.3.13
3.14	ติดตั้งระบบปรับอากาศ (แอร์) ในตำแหน่งและปริมาณที่เหมาะสมกับการทำงานและสภาพแวดล้อมของห้องปฏิบัติการ	ข้อ 6.3.14
3.15	ตรวจสอบระบบระบายอากาศและระบบปรับอากาศ และมีการดูแลและบำรุงรักษาอย่างสม่ำเสมอ อย่างน้อยปีละ 1 ครั้ง	ข้อ 6.3.15
3.16	มีระบบแจ้งเหตุเพลิงไหม้ (manual fire alarm system)	ข้อ 6.3.16
3.17	มีทางหนีไฟและป้ายบอกทางออกฉุกเฉินตามมาตรฐาน	ข้อ 6.3.17
3.18	มีการตรวจสอบระบบตอบโต้ฉุกเฉิน (ระบบป้องกันอัคคีภัย) และข้อมูลการติดต่อเมื่อเกิดเหตุฉุกเฉิน (emergency contact) และมีการดูแลและบำรุงรักษาอย่างสม่ำเสมอ อย่างน้อยปีละ 1 ครั้ง	ข้อ 6.3.18
3.19	แสดงป้ายข้อมูลที่เป็นตัวอักษร เช่น ชื่อห้องปฏิบัติการ ผู้ดูแลห้องปฏิบัติการ และข้อมูลจำเพาะอื่น ๆ ของห้องปฏิบัติการ รวมถึงสัญลักษณ์หรือเครื่องหมายสากลแสดงถึงอันตราย หรือ เครื่องหมายที่เกี่ยวข้องตามที่กฎหมายกำหนด	ข้อ 6.3.19

## ข้อกำหนดมาตรฐานความปลอดภัยในการทำงานทั่วไปของห้องปฏิบัติการ

No.	ข้อกำหนด	คำอธิบายประกอบ การตรวจประเมิน
4	<b>การบริหารความเสี่ยง</b>	ข้อ 6.4
	<b>การระบุอันตราย</b>	ข้อ 6.4.1
4.1	มีการระบุอันตรายจากวัสดุที่ใช้ เครื่องมือหรืออุปกรณ์ และกิจกรรมในการทำงาน	
4.2	มีการระบุอันตรายจากสภาพแวดล้อมในการทำงาน	
	<b>การประเมินความเสี่ยง</b>	ข้อ 6.4.2
4.3	มีการประเมินความเสี่ยงในระดับบุคคล/ห้องปฏิบัติการ	
	<b>การจัดการความเสี่ยง</b>	ข้อ 6.4.3
4.4	มีมาตรการควบคุม ป้องกัน และลดความเสี่ยง	
4.5	มีการสื่อสารความเสี่ยงและความเป็นอันตราย โดย ครอบคลุมดังต่อไปนี้ <ul style="list-style-type: none"> <li>- การบรรยาย การแนะนำ การพูดคุย</li> <li>- ป้าย สัญลักษณ์</li> <li>- เอกสารแนะนำ คู่มือ</li> </ul>	
4.6	ผู้ปฏิบัติงานในห้องปฏิบัติการได้รับการตรวจสอบสุขภาพเมื่อ <ul style="list-style-type: none"> <li>- ถึงกำหนดการตรวจสอบสุขภาพทั่วไปประจำปี</li> <li>- ถึงกำหนดการตรวจสอบสุขภาพตามปัจจัยเสี่ยงของผู้ปฏิบัติงาน</li> <li>- มีอาการเตือน - เมื่อพบว่า ผู้ทำปฏิบัติการมีอาการผิดปกติที่สงสัยหรืออาจจะเกิดขึ้นจากการทำงานกับสารเคมี เชื้อโรค รังสี และวัสดุ อุปกรณ์ เครื่องมือในห้องปฏิบัติการ</li> <li>- เผชิญกับเหตุการณ์ฉุกเฉิน หรือได้รับอันตรายจากการทำปฏิบัติการ</li> </ul>	

No.	ข้อกำหนด	คำอธิบายประกอบ การตรวจประเมิน
5.	<b>การเตรียมความพร้อม/ตอบโต้ภาวะฉุกเฉิน</b>	ข้อ 6.5
5.1	มีแผนปฏิบัติการป้องกันและรองรับเหตุฉุกเฉิน ที่ครอบคลุมความเสี่ยงของห้องปฏิบัติการ (อย่างน้อยแผนด้านอัคคีภัย)	ข้อ 6.5.1
5.2	มีขั้นตอนการจัดการเบื้องต้นเพื่อตอบโต้ภาวะฉุกเฉิน ที่เป็นรูปธรรม โดยครอบคลุม <ul style="list-style-type: none"> <li>- การแจ้งเหตุภายในหน่วยงาน</li> <li>- การแจ้งเหตุภายนอกหน่วยงาน</li> <li>- การแจ้งเตือน</li> <li>- การอพยพคน</li> </ul>	ข้อ 6.5.2
5.3	มีการซ้อมตอบโต้ภาวะฉุกเฉิน ที่เหมาะสมกับห้องปฏิบัติการ อย่างน้อยปีละ 1 ครั้ง (อย่างน้อยคือ การฝึกซ้อมดับเพลิงและฝึกซ้อมอพยพหนีไฟ)	ข้อ 6.5.3
5.4	อุปกรณ์ตอบโต้เหตุฉุกเฉิน พื้นที่ และสถานที่มีความพร้อมต่อการตอบโต้ภาวะฉุกเฉิน โดยควรมีการตรวจตราอย่างน้อยเดือนละ 1 ครั้ง	ข้อ 6.5.4
5.5	มีขั้นตอนการรายงานอุบัติเหตุ และสืบสวนเหตุของห้องปฏิบัติการสอดคล้องกับแนวปฏิบัติฯ	ข้อ 6.5.5

## ข้อกำหนดมาตรฐานความปลอดภัยในการทำงานทั่วไปของห้องปฏิบัติการ

No.	ข้อกำหนด	คำอธิบายประกอบ การตรวจประเมิน
6	<b>การให้ความรู้พื้นฐานด้านความปลอดภัย</b>	ข้อ 6.6
6.1	ผู้บริหาร ได้รับการอบรม ในเรื่องระบบบริหารจัดการความปลอดภัยและกฎหมายที่เกี่ยวข้อง - กรณี คณะ/วิทยาลัย ได้แก่ คณบดี รองคณบดี และหัวหน้าภาควิชา - กรณี สถาบัน/ศูนย์/สำนัก ได้แก่ ผู้อำนวยการ (อย่างน้อย หลักสูตร คปภ. ผู้บริหาร (e-learning) หรือ คปอ.) * กรณีเป็นหลักสูตร หรือการอบรมที่จัดโดยส่วนงาน ต้องพิจารณาหัวข้อและเนื้อหาให้สอดคล้อง หรือเทียบเท่ากับที่มหาวิทยาลัยดำเนินการ/กำหนด	ตารางที่ 6.8
6.2	หัวหน้าห้องปฏิบัติการได้รับการอบรม ในเรื่อง หรือ หลักสูตร ดังนี้ - ระบบการบริหารจัดการความปลอดภัย (อย่างน้อย หลักสูตร คปภ. ผู้บริหาร (e-learning), คปอ. หรือ จป.หัวหน้างาน) <u>กรณีห้องปฏิบัติการที่ใช้สารเคมี</u> - หลักสูตรความปลอดภัยในการทำงานกับสารเคมี สำหรับผู้ดูแลห้องปฏิบัติการ <u>กรณีห้องปฏิบัติการทางรังสี</u> - หลักสูตรการป้องกันอันตรายจากรังสี สำหรับผู้ดูแลห้องปฏิบัติการ <u>กรณีห้องปฏิบัติการทางชีวภาพ</u> - หลักสูตรอบรมด้านความปลอดภัยทางชีวภาพและการรักษาความปลอดภัยทางชีวภาพ * กรณีเป็นหลักสูตร หรือการอบรมที่จัดโดยส่วนงาน ต้องพิจารณาหัวข้อและเนื้อหาให้สอดคล้อง หรือเทียบเท่ากับที่มหาวิทยาลัยดำเนินการ/กำหนด	ตารางที่ 6.8

No.	ข้อกำหนด	คำอธิบายประกอบ การตรวจประเมิน
6.3	ผู้ปฏิบัติงานในห้องปฏิบัติการได้รับการอบรม ในเรื่อง หรือ หลักสูตร ดังนี้ - หลักสูตรความปลอดภัยพื้นฐาน สำหรับนิสิตและบุคลากร (e-learning) <u>และกรณีห้องปฏิบัติการที่ใช้สารเคมี หรือมีของเสียสารเคมี</u> - การใช้งานโปรแกรม <u>ChemTrack&amp;WasteTrack</u> เพื่อจัดการข้อมูลสารเคมีและของเสียสารเคมี <u>กรณีห้องปฏิบัติการที่ใช้สารเคมี</u> - หลักสูตรความปลอดภัยในการทำงานกับสารเคมีสำหรับนิสิตที่ทำวิจัยและนักวิจัย <u>กรณีห้องปฏิบัติการทางรังสี</u> - หลักสูตรการป้องกันอันตรายจากรังสี สำหรับนักวิจัยและผู้ปฏิบัติงานด้านรังสี <u>กรณีห้องปฏิบัติการทางชีวภาพ</u> - Guidelines for Biosafety in Teaching Laboratories course (e-learning) (สำหรับนิสิตปริญญาตรีที่เรียนรายวิชาปฏิบัติการทางชีวภาพรายวิชาแรก) - หลักสูตรอบรมด้านความปลอดภัยทางชีวภาพและการรักษาความปลอดภัยทางชีวภาพ - หลักสูตรความปลอดภัยทางชีวภาพที่จัดโดยแต่ละส่วนงาน เช่น รายวิชาชีวโมเลกุล เป็นต้น * กรณีเป็นหลักสูตร หรือการอบรมที่จัดโดยส่วนงาน ต้องพิจารณาหัวข้อและเนื้อหาให้สอดคล้อง หรือเทียบเท่ากับที่มหาวิทยาลัยดำเนินการ/กำหนด	ตารางที่ 6.8
6.4	<u>พนักงานทำความสะอาด</u> ได้รับความรู้อย่างน้อยประกอบด้วย - การป้องกันและตอบโต้ภาวะฉุกเฉิน - อุปกรณ์ป้องกันภัยส่วนบุคคล - ป้ายสัญลักษณ์ด้านความปลอดภัย <u>หรือ</u> เข้ารับการอบรม “หลักสูตรความปลอดภัยในการทำงานสำหรับเจ้าหน้าที่ทำความสะอาดห้องปฏิบัติการ/สำนักงาน”	ตารางที่ 6.8

## ข้อกำหนดมาตรฐานความปลอดภัยในการทำงานทั่วไปของห้องปฏิบัติการ

No.	ข้อกำหนด	คำอธิบายประกอบ การตรวจประเมิน
7.	<b>การจัดการข้อมูลและเอกสาร</b>	ข้อ 6.7
7.1	<p>มีเอกสารและบันทึกที่เป็นปัจจุบันต่อไปนี้อยู่ในห้องปฏิบัติการ หรือ ผู้ปฏิบัติงานทุกคนมีช่องทางที่สามารถเข้าถึงได้ เอกสารและบันทึกที่จำเป็น มีดังนี้</p> <ul style="list-style-type: none"> <li>- นโยบาย แผน โครงสร้างบริหาร แนวปฏิบัติด้านความปลอดภัยของมหาวิทยาลัย และผู้รับผิดชอบด้านความปลอดภัย</li> <li>- ระเบียบและข้อกำหนดความปลอดภัยของห้องปฏิบัติการ</li> <li>- คู่มือการใช้งานเครื่องมือและอุปกรณ์</li> <li>- ข้อมูลการบำรุงรักษาองค์ประกอบทางกายภาพ อุปกรณ์ และเครื่องมือ</li> <li>- รายงานอุบัติเหตุในห้องปฏิบัติการ</li> <li>- เอกสารความรู้เกี่ยวกับความปลอดภัยเพิ่มเติมอื่น ๆ (ถ้ามี)</li> </ul>	

## ขั้นตอนการดำเนินงาน

1



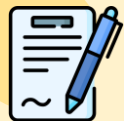
จัดทำ Checklist ประเมินห้องปฏิบัติการด้วยตนเอง  
ตามข้อกำหนดของมาตรฐานฯ

2




จัดลำดับความสำคัญของกิจกรรม  
ยกระดับความปลอดภัยฯ

3




จัดทำแผนยกระดับความปลอดภัยฯ

จัดทำแผนยกระดับฯ และจัดส่ง ศปอส. 16 กุมภาพันธ์ 2567 


4



ศปอส. สนับสนุนงบประมาณส่วนหนึ่ง เพื่อการยกระดับความปลอดภัยสู่มาตรฐานฯ  
ยกระดับความปลอดภัยห้องปฏิบัติการ \*มีนาคม – พฤษภาคม 2567\* 

5



ตรวจประเมินเพื่อรับการรับรองตามมาตรฐานฯ \* พฤษภาคม – มิถุนายน 2567 \* 

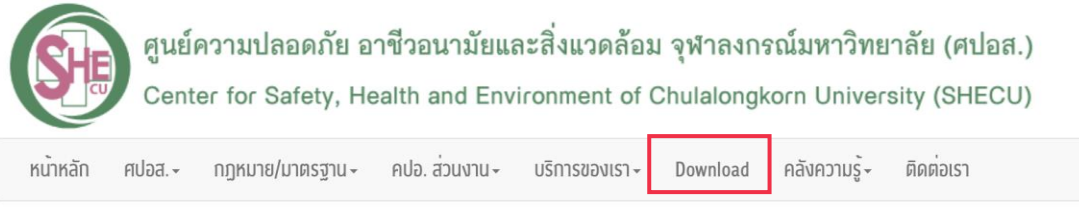
Scan QR code เพื่อเลือกวันที่เข้ารับการตรวจฯ



<https://forms.gle/XFC9XPm33zuD5T7W9>

# เอกสารประกอบการจัดทำแผนการยกระดับฯ

1. เข้าเว็บไซต์ [www.shecu.chula.ac.th](http://www.shecu.chula.ac.th) > คลิกที่ Download




2. คลิกที่ โครงการยกระดับความปลอดภัยในการทำงานตามมาตรฐานห้องปฏิบัติการ ประจำปี 2567

## Download

- ★ เอกสารประกอบการประชุมเครือข่ายด้านความปลอดภัย อาชีวอนามัย และสภาพแวดล้อมในการทำงาน จุฬาฯ
- ★ โครงการบริหารความเสี่ยงด้านความปลอดภัยและตรวจสอบอาคารแบบบูรณาการ ปีงบประมาณ 2567
- ★ โครงการตรวจติดตามระบบบริหารจัดการความปลอดภัย อาชีวอนามัย และสภาพแวดล้อมในการทำงาน จุฬาลงกรณ์มหาวิทยาลัย ประจำปี 2566
- ★ **โครงการยกระดับความปลอดภัยในการทำงานตามมาตรฐานความปลอดภัยห้องปฏิบัติการ ประจำปี 2567**

3. Download ข้อกำหนดมาตรฐานความปลอดภัยในการทำงานของห้องปฏิบัติการ จุฬาลงกรณ์มหาวิทยาลัย

 (ร่าง) มาตรฐานความปลอดภัยในการทำงานของห้องปฏิบัติการ จุฬาลงกรณ์มหาวิทยาลัย (มกราคม 2567) (5 MB)

4. Download แบบประเมินตนเองตามข้อกำหนดฯ แบบรายงานกิจกรรมการจัดทำแผนยกระดับฯ

แบบฟอร์มเกี่ยวกับการตรวจประเมินห้องปฏิบัติการ

 แบบประเมินตนเองตามข้อกำหนดมาตรฐานความปลอดภัยในการทำงานทั่วไปของห้องปฏิบัติการ (excel) (128 KB)

 แบบรายงานกิจกรรมการจัดทำแผนยกระดับความปลอดภัยห้องปฏิบัติการ (57 KB)

 รายการตรวจประเมินมาตรฐานความปลอดภัยในการทำงานทั่วไปของห้องปฏิบัติการ (word) (42 KB)

 รายการเอกสารประกอบคำขอรับรองมาตรฐานความปลอดภัยในการทำงานทั่วไปของห้องปฏิบัติการ (330 KB)

# เอกสารประกอบการจัดทำแผนการยกระดับฯ

แบบประเมินตนเองตามข้อกำหนดฯ (excel)



## ข้อมูลห้องปฏิบัติการ

ชื่อห้องปฏิบัติการ	
เลขทะเบียน CU Lab	
เลขทะเบียน ESPReL (ถ้ามี)	
อาคาร	
ภาควิชา/หลักสูตร/หน่วยงาน	
คณะ/วิทยาลัย/สถาบัน/ศูนย์	
ประเภทห้องปฏิบัติการ	<input type="checkbox"/> เคมี
(เลือกได้มากกว่า 1 ข้อ)	<input type="checkbox"/> ชีวภาพ
	<input type="checkbox"/> รังสี
	<input type="checkbox"/> เชิงกลและกายภาพ
ลักษณะของห้องปฏิบัติงาน	<input type="checkbox"/> งานวิจัย

1 การบริหารระบบการจัดการด้านความปลอดภัย	ใช่	ไม่ใช่	ไม่เกี่ยวข้อง
1.1 ส่วนงานมีนโยบายด้านความปลอดภัย	<input checked="" type="checkbox"/>	<input type="checkbox"/>	<input type="checkbox"/>
1.2 ส่วนงานมีแผนงานด้านความปลอดภัย	<input checked="" type="checkbox"/>	<input type="checkbox"/>	<input type="checkbox"/>
1.3 ส่วนงานมีโครงสร้างการบริหารจัดการและกำหนดหน้าที่ผู้รับผิดชอบด้านความปลอดภัย	<input checked="" type="checkbox"/>	<input type="checkbox"/>	<input type="checkbox"/>
	คะแนนที่ได้	3	
	ร้อยละที่ได้	100	
	คะแนนเต็ม	3	

คะแนนการประเมิน	คะแนนเต็ม	คะแนนที่ได้	ร้อยละที่ได้
หมวดที่ 1	3	3	100
หมวดที่ 2	4	0	0
หมวดที่ 3	19	0	0
หมวดที่ 4	6	0	0
หมวดที่ 5	5	0	0
หมวดที่ 6	4	0	0
หมวดที่ 7	1	0	0



# เอกสารประกอบการจัดทำแผนการยกระดับฯ

## แบบรายงานกิจกรรมการจัดทำแผนยกระดับฯ



แบบรายงานกิจกรรมการจัดทำแผนยกระดับความปลอดภัยห้องปฏิบัติการ

โครงการยกระดับความปลอดภัยในการทำงานตามมาตรฐานความปลอดภัยห้องปฏิบัติการ ประจำปี 2567

จัดส่ง ศปอส. ที่ อีเมล shecu@chula.ac.th  
ภายใน 16 กุมภาพันธ์ 2567

### 1. ข้อมูลห้องปฏิบัติการ

ชื่อห้องปฏิบัติการ	
เลขทะเบียน CU Lab	
เลขทะเบียน <u>ESPReL</u> (ถ้ามี)	
อาคาร	
ภาควิชา/หน่วยงาน	
คณะ/วิทยาลัย/สถาบัน/ศูนย์	
ประเภทห้องปฏิบัติการ (เลือกได้มากกว่า 1 ประเภท)	<input type="checkbox"/> เคมี <input type="checkbox"/> ชีวภาพ <input type="checkbox"/> รังสี <input type="checkbox"/> เชิงกล
ลักษณะของห้องปฏิบัติการ (เลือกได้มากกว่า 1 ประเภท)	<input type="checkbox"/> งานวิจัย <input type="checkbox"/> การเรียนการสอน <input type="checkbox"/> บริการ <input type="checkbox"/> อื่น ๆ โปรดระบุ .....
หัวหน้าห้องปฏิบัติการ	
โทรศัพท์	
อีเมล	
ผู้จัดทำแผนงาน	(ไม่จำกัดจำนวน)

### 2. ผลการประเมินความปลอดภัยห้องปฏิบัติการตามข้อกำหนดความปลอดภัยในการทำงานทั่วไปของห้องปฏิบัติการ (ก่อนเริ่มกิจกรรมการยกระดับความปลอดภัยห้องปฏิบัติ)

หมวด	คะแนนเต็ม	คะแนนที่ได้	% คะแนนที่ได้
1. การบริหารระบบการจัดการด้านความปลอดภัย			
2. ระเบียบข้อปฏิบัติของห้องปฏิบัติการ			
3. ลักษณะทางกายภาพของห้องปฏิบัติการ			
4. การบริหารความเสี่ยง			
5. การเตรียมความพร้อม/ตอบโต้ภาวะฉุกเฉิน			
6. การให้ความรู้พื้นฐานด้านความปลอดภัย			
7. การจัดการและข้อมูลเอกสาร			

### 3. การจัดลำดับความสำคัญของกิจกรรมที่ใช้ในการยกระดับความปลอดภัยห้องปฏิบัติการ

	กิจกรรมที่สามารถทำได้ภายใน 6 เดือน	กิจกรรมที่สามารถทำได้ภายหลัง 6 เดือน
<b>มีผลกระทบสูง</b> (ทำแล้วจะปลอดภัยขึ้นมาก/ เสี่ยงน้อยลงมาก)	ชื่อหมวด..... 1) .... 2) ....	ชื่อหมวด..... 1) ..... 2) .....
	ชื่อหมวด..... 1) ..... 2) ....	ชื่อหมวด..... 1) ..... 2) ....
<b>มีผลกระทบต่ำ</b> (ทำแล้วจะปลอดภัยขึ้นไม่มาก/ เสี่ยงน้อยลงเล็กน้อย)	ชื่อหมวด..... 1) .... 2) ..	ชื่อหมวด..... 1) ..... 2) ..
	ชื่อหมวด..... 1) ..... 2) ...	ชื่อหมวด..... 1) ..... 2) ..

จัดส่ง ศปอส. ที่ อีเมล shecu@chula.ac.th  
ภายใน 16 กุมภาพันธ์ 2567

### 4. แผนยกระดับความปลอดภัยห้องปฏิบัติการ

กระบวนการ/กิจกรรม	ผลลัพธ์/ผลผลิต	งบประมาณ (บาท)	ผู้รับผิดชอบ	ระยะเวลา						
				ก.พ. 67	มี.ค. 67	เม.ย. 67	พ.ค. 67	มิ.ย. 67	ก.ค. 67	ช่วง 6 เดือน (หลัง ก.ค. 67)
1. การบริหารระบบการจัดการด้านความปลอดภัย										
2. ระเบียบข้อปฏิบัติของห้องปฏิบัติการ										
3. ลักษณะทางกายภาพของห้องปฏิบัติการ										
4. การบริหารความเสี่ยง										
5. การเตรียมความพร้อม/ตอบโต้ภาวะฉุกเฉิน										
6. การให้ความรู้พื้นฐานด้านความปลอดภัย										
7. การจัดการข้อมูลและเอกสาร										

จัดส่ง ศปอส. ที่ อีเมล [shecu@chula.ac.th](mailto:shecu@chula.ac.th)  
ภายใน 16 กุมภาพันธ์ 2567

ลงชื่อ.....หัวหน้าห้องปฏิบัติการ  
(.....)  
วันที่.....

การอบรมเชิงปฏิบัติการ เรื่อง "การจัดการข้อมูลและเอกสารเพื่อยกระดับความปลอดภัยห้องปฏิบัติการ"  
 ณ ห้องประชุม ชั้น 10 อาคารสัตววิทยวิจัษ์ คณะสัตวแพทยศาสตร์ จุฬาฯ  
 วันที่ 18 และ 21 มีนาคม 2567 เวลา 08:30–13:00 น.

เวลา	หัวข้อบรรยาย	วิทยากร
<b>วันจันทร์ที่ 18 มีนาคม 2567 (วันที่ 1)</b>		
08.30 – 09.00 น.	ลงทะเบียน	
09:00 – 9:10 น.	ประธานพิธีเปิดงาน (ผศ.น.สพ.ดร.ประพศุทธิ์ ปิยะวิริยะกุล) รองคณบดีบริหาร	
09.10 – 10.30	<ul style="list-style-type: none"> <li>ระบบการจัดการข้อมูลและเอกสารของห้องปฏิบัติการ</li> <li>การจัดทำคู่มือการปฏิบัติงาน (Standard Operating Procedure, SOP)</li> </ul>	<ul style="list-style-type: none"> <li>รศ.ดร.เอมอร เบลูจวงค์กุลชัย</li> <li>ผู้ทรงคุณวุฒิ คณะทำงานจัดทำมาตรฐานความปลอดภัยในการทำงานของห้องปฏิบัติการ จุฬาลงกรณ์มหาวิทยาลัย</li> </ul>
10.30 – 10.45 น.	พักรับประทานอาหารว่าง	นางสาวสุวีรัตน์ เหลืองวรรณ
10.45 – 12.00 น.	<ul style="list-style-type: none"> <li>การจัดทำขั้นตอนการปฏิบัติงาน (Work Instruction, WI)</li> <li>ตัวอย่างและฝึกปฏิบัติ</li> </ul>	<ul style="list-style-type: none"> <li>นางสาวสุจิน ชุมประเสริฐ</li> <li>ศูนย์วิจัยชีววิทยาช่องปาก คณะทันตแพทยศาสตร์ จุฬาลงกรณ์มหาวิทยาลัย</li> </ul>
12.00 – 13.00 น.	รับประทานอาหารกลางวัน	
<b>วันพฤหัสบดี 21 มีนาคม 2567 (วันที่ 2)</b>		
08.30 – 09.00 น.	ลงทะเบียน	<ul style="list-style-type: none"> <li>รศ.ดร.เอมอร เบลูจวงค์กุลชัย</li> <li>ผู้ทรงคุณวุฒิ คณะทำงานจัดทำมาตรฐานความปลอดภัยในการทำงานของห้องปฏิบัติการ จุฬาลงกรณ์มหาวิทยาลัย</li> </ul>
09:00 – 10:30 น.	เสนอผลงานการจัดทำเอกสาร SOP และ WI ของห้องปฏิบัติการ คณะสัตวแพทยศาสตร์	<ul style="list-style-type: none"> <li>นางสาวสุวีรัตน์ เหลืองวรรณ</li> <li>นางสาวสุจิน ชุมประเสริฐ</li> <li>ศูนย์วิจัยชีววิทยาช่องปาก คณะทันตแพทยศาสตร์ จุฬาลงกรณ์มหาวิทยาลัย</li> </ul>
10.30 – 10.45 น.	พักรับประทานอาหารว่าง	
10.45 – 12.00 น.	เสนอผลงานการจัดทำเอกสาร SOP และ WI ของห้องปฏิบัติการ คณะสัตวแพทยศาสตร์	<ul style="list-style-type: none"> <li>นางสาวสุวีรัตน์ เหลืองวรรณ</li> <li>นางสาวสุจิน ชุมประเสริฐ</li> <li>ศูนย์วิจัยชีววิทยาช่องปาก คณะทันตแพทยศาสตร์ จุฬาลงกรณ์มหาวิทยาลัย</li> </ul>
12.00 – 13.00 น.	รับประทานอาหารกลางวัน	



โครงการส่งเสริมความปลอดภัยในการทำงานของห้องปฏิบัติการ  
 ประจำปี 2567

การอบรมเชิงปฏิบัติการ เรื่อง "การจัดการข้อมูลและเอกสารเพื่อยกระดับความปลอดภัยห้องปฏิบัติการ"  
 ณ ห้องประชุม ชั้น 10 อาคารสัตววิทยวิจัษ์ คณะสัตวแพทยศาสตร์ จุฬาฯ  
 วันที่ 18 และ 21 มีนาคม 2567 เวลา 08:30–13:00 น.

เวลา	หัวข้อบรรยาย	วิทยากร
<b>วันจันทร์ที่ 18 มีนาคม 2567 (วันที่ 1)</b>		
08.30 – 09.00 น.	ลงทะเบียน	
09:00 – 9:10 น.	ประธานพิธีเปิดงาน (ผศ.น.สพ.ดร.ประพศุทธิ์ ปิยะวิริยะกุล) รองคณบดีบริหาร	
09.10 – 10.30	<ul style="list-style-type: none"> <li>ระบบการจัดการข้อมูลและเอกสารของห้องปฏิบัติการ</li> <li>การจัดทำคู่มือการปฏิบัติงาน (Standard Operating Procedure, SOP)</li> </ul>	<ul style="list-style-type: none"> <li>รศ.ดร.เอมอร เบลูจวงค์กุลชัย</li> <li>ผู้ทรงคุณวุฒิ คณะทำงานจัดทำมาตรฐานความปลอดภัยในการทำงานของห้องปฏิบัติการ จุฬาลงกรณ์มหาวิทยาลัย</li> </ul>
10.30 – 10.45 น.	พักรับประทานอาหารว่าง	นางสาวสุวีรัตน์ เหลืองวรรณ
10.45 – 12.00 น.	<ul style="list-style-type: none"> <li>การจัดทำขั้นตอนการปฏิบัติงาน (Work Instruction, WI)</li> <li>ตัวอย่างและฝึกปฏิบัติ</li> </ul>	<ul style="list-style-type: none"> <li>นางสาวสุจิน ชุมประเสริฐ</li> <li>ศูนย์วิจัยชีววิทยาช่องปาก คณะทันตแพทยศาสตร์ จุฬาลงกรณ์มหาวิทยาลัย</li> </ul>
12.00 – 13.00 น.	รับประทานอาหารกลางวัน	
<b>วันพฤหัสบดี 21 มีนาคม 2567 (วันที่ 2)</b>		
08.30 – 09.00 น.	ลงทะเบียน	<ul style="list-style-type: none"> <li>รศ.ดร.เอมอร เบลูจวงค์กุลชัย</li> <li>ผู้ทรงคุณวุฒิ คณะทำงานจัดทำมาตรฐานความปลอดภัยในการทำงานของห้องปฏิบัติการ จุฬาลงกรณ์มหาวิทยาลัย</li> </ul>
09:00 – 10:30 น.	เสนอผลงานการจัดทำเอกสาร SOP และ WI ของห้องปฏิบัติการ คณะสัตวแพทยศาสตร์	<ul style="list-style-type: none"> <li>นางสาวสุวีรัตน์ เหลืองวรรณ</li> <li>นางสาวสุจิน ชุมประเสริฐ</li> <li>ศูนย์วิจัยชีววิทยาช่องปาก คณะทันตแพทยศาสตร์ จุฬาลงกรณ์มหาวิทยาลัย</li> </ul>
10.30 – 10.45 น.	พักรับประทานอาหารว่าง	
10.45 – 12.00 น.	เสนอผลงานการจัดทำเอกสาร SOP และ WI ของห้องปฏิบัติการ คณะสัตวแพทยศาสตร์	<ul style="list-style-type: none"> <li>นางสาวสุวีรัตน์ เหลืองวรรณ</li> <li>นางสาวสุจิน ชุมประเสริฐ</li> <li>ศูนย์วิจัยชีววิทยาช่องปาก คณะทันตแพทยศาสตร์ จุฬาลงกรณ์มหาวิทยาลัย</li> </ul>
12.00 – 13.00 น.	รับประทานอาหารกลางวัน	

ขอเชิญชวน  
 หัวหน้าห้องปฏิบัติการ,  
 นักวิทยาศาสตร์ และเจ้าหน้าที่  
 บริการทางวิทยาศาสตร์,  
 ผู้ที่สนใจ เข้าร่วมอบรม




สแกนคิวอาร์โค้ด  
 เพื่อเข้าร่วมการอบรม

หมดเขตรับสมัคร วันที่ 12 มีนาคม 2567

## ติดต่อสอบถามเพิ่มเติม

# ศูนย์ความปลอดภัย อาชีวอนามัยและสิ่งแวดล้อม

 อาคารจามจุรี 1 ชั้น 1 ห้อง 108

 02-218-5222  [www.facebook.com/shecu2560](http://www.facebook.com/shecu2560)

 099-132-6622  [www.shecu.chula.ac.th](http://www.shecu.chula.ac.th)

 @SHECU

เครือข่าย คปอ. จุฬาฯ





**Chula**  
Chulalongkorn University



เป็นมิตร ห่วงใย มุ่งสู่ความปลอดภัย อย่างยั่งยืน

ศูนย์ความปลอดภัย อาชีวอนามัยและสิ่งแวดล้อม จุฬาลงกรณ์มหาวิทยาลัย